

“Volontà di Sapere”
Soc. Coop. Soc.

Bilancio sociale 2020



Via Roma, 15 – 35020 Albignasego (PD)
Tel. 049/710977
Fax 049/710440
E-mail volsap@libero.it – info@volsap.it
PEC volontadisapere@legalmail.it
C.F. - P.I. 02149590289



INTRODUZIONE

Il bilancio sociale è per Volontà di sapere un importantissimo strumento di comunicazione per dare conto, in modo trasparente, dei comportamenti e dei risultati sociali, ambientali ed economici delle attività svolte; del perseguimento degli obiettivi e delle azioni compiute in coerenza con il proprio obiettivo sociale; per rafforzare nelle/nei socie/soci il grado di lettura del contesto cooperativo, per migliorare relazioni sociali, per consolidarne l'immagine presso tutti i soggetti che interagiscono con le attività: socie/soci, clienti, fornitori, collaboratori e dipendenti, istituzioni, membri della società civile, ecc.

Crediamo che la globalizzazione economica ed il crescente riconoscimento del ruolo dell'impresa come forza trainante della crescita economica, rappresentino da un lato formidabili opportunità, dall'altro, crescenti responsabilità per le imprese. Le sfide sociali della globalizzazione, possono essere affrontate in modo adeguato solamente se i valori morali assumono un ruolo centrale nelle strategie delle imprese che operano sui territori.

L'immagine pubblica di una cooperativa può essere il fattore discriminante per l'acquisto dei suoi prodotti e servizi. **La proiezione di un'immagine positiva ai clienti, socie/soci, dipendenti, fornitori, nonché lo sviluppo nel tempo di una buona reputazione, diventano di vitale importanza per l'impresa nell'attuale panorama globale.**

Crediamo che le imprese, sempre più soggette a pressioni competitive, devono sostenere i valori umani ed assumere comportamenti "responsabili", gestendo le proprie attività in modo onesto, corretto e attento alle aspettative delle persone.

Mai come oggi, l'immagine pubblica dell'impresa è un patrimonio non solo da difendere, ma da sviluppare con vigore in mercati sempre più competitivi.

Il presente documento viene pubblicato sul nostro sito web a disposizione di socie, soci, lavoratori non soci, fornitori, clienti e chi desidera conoscere la nostra realtà.

Il Presidente
Dr.ssa Antonella Pan



METODOLOGIA ADOTTATA PER LA REDAZIONE DEL BILANCIO SOCIALE

La scelta della redazione del bilancio sociale è nata all'interno del Consiglio di Amministrazione che nel corso degli anni ha continuato a sostenere e a incoraggiare l'implementazione del documento. È redatto secondo i principi delle Linee guida per la redazione del bilancio sociale degli enti del Terzo settore, emanate dal Ministero del Lavoro e delle Politiche Sociali con il Decreto 4 luglio 2019 (GU n.186 del 9-8-2019), e dello schema della Regione del Veneto, ALLEGATO A DGR n. 815 del 23 giugno 2020. Volontà di sapere ha redatto il bilancio sociale anche negli anni scorsi, senza pubblicarlo sul sito, ma utilizzandolo come documento interno. In questi ultimi anni, si è costituito un gruppo di lavoro che lo arricchisce con le attività maggiormente significative, portatori di interessi, elaborazioni di statistiche e commenti.

Il periodo di riferimento è l'anno 2020. La bozza viene quindi discussa dal Consiglio di Amministrazione e successivamente sottoposta all'approvazione dell'assemblea dei soci, quest'anno in data 08/07/2021

IDENTITÀ AZIENDALE - INFORMAZIONI GENERALI

Ragione sociale	Volontà di sapere Soc. Coop. Soc.
Forma giuridica	Società cooperativa
Sede legale	Via Roma 15 - 35020 Albignasego (PD)
Indirizzo pec	volontadisapere@legalmail.it
Numero REA	PD - 211637
Codice fiscale e n. iscr. al Registro Imprese	02149590289



Volontà di sapere è nata nel 1987, ha sede legale e amministrativa in via Roma, 15 - 35020 Albignasego (PD) tel. 049710977 - fax 049710440 - E-mail info@volsap.it - volsap@libero.it, PEC volontadisapere@legalmail.it. È una **Cooperativa sociale di tipo "B" ONLUS**, iscritta all'Albo Nazionale delle Cooperative sociali al n. A115205 e all'Albo Regione del Veneto sezione B al n. B-PD0019.

Volontà di sapere opera in quasi tutte le province della Regione del Veneto: Padova che è la provincia in cui è stata fondata, Vicenza, Rovigo, Treviso, Venezia e Verona.

La Cooperativa è retta e disciplinata dai principi della mutualità, senza fini di speculazione privata, persegue il fine di ottenere e conservare continuità di occupazione lavorativa alle migliori condizioni economiche, sociali e professionali. La base sociale è rappresentata, a fine 2020, da 103 socie/soci.



Lo scopo primario della cooperativa è quello di reinserire nel tessuto sociale persone appartenenti alle categorie in difficoltà o minacciate di esclusione, segnalate dai servizi sociali degli enti pubblici o privati con cui lavoriamo, come disabili, detenuti in misura alternativa, donne vittime di tratta e schiavizzati sul lavoro, e considerato il difficile periodo del mercato del lavoro, soggetti deboli a forte rischio di esclusione dal lavoro, donne sole con figli, ultracinquantenni disoccupati, ecc. (Decreto ministeriale del 17 ottobre 2017 con cui, ai sensi dell'art. 31, comma 2, del D.lgs. n. 81/2015, sono individuati i lavoratori svantaggiati e molto svantaggiati, in conformità al Regolamento UE n. 651/2014 che dichiara alcune categorie di aiuti compatibili con il mercato interno in applicazione degli artt. 107 e 108 del trattato).

Volontà di sapere lavora per contribuire a risolvere alcuni dei problemi che rendono particolarmente difficile l'accesso al mercato del lavoro, tramite la formazione professionale e l'inserimento lavorativo, seguendo le indicazioni del Libro Bianco di Delors, *Crescita competitività, occupazione*, dove la protezione sociale viene riesaminata con lo scopo di accrescerne l'efficacia e di ridurre i costi introducendo i concetti di responsabilità, selettività e professionalità.

Delors afferma infatti che, per lottare efficacemente contro l'esclusione sociale, è necessario applicare un modello di solidarietà meno passiva, basata sull'acquisizione di nuove professionalità.

La Cooperativa svolge le seguenti attività:

- Servizi di pulizia e di sanificazione;
- Formazione;
- Mediazione culturale;
- Organizzazione di congressi e di convegni;
- Manutenzione del verde.

UN PO' DI STORIA

Volontà di sapere si è costituita come cooperativa sociale, avvalendosi inizialmente della disponibilità di socie/soci fondatori (socie/soci esterni e socie/soci interni al Carcere di Padova) e senza nessuna forma di finanziamento diretto, con l'aiuto dell'Unione Italiana Ciechi di Padova e partecipando al Progetto Carcere del Comune di Padova.

Il primo settore avviato è stato quello Informatico nel 1988, con commesse di trascrizione e registrazione di libri in braille per l'Unione Italiana Ciechi di Padova, che hanno fornito la possibilità di inserire al lavoro i primi detenuti. Nei primi anni '90 è nato il settore Formazione, siamo infatti Ente di Formazione Accreditato in Regione Veneto per la Formazione Superiore e Continua N. A0392. Sono nati poi i Servizi di Segreteria e data entry, nel '96 l'attività di Pulizie e Sanitizzazione, i Servizi Educativi e nel 2003 la manutenzione del verde e l'installazione e la manutenzione di giochi per i parchi. Nel 2012 abbiamo avviato il servizio Organizzazione di congressi e convegni.



VOLONTÀ DI SAPERE SOCIETÀ COOPERATIVA SOCIALE

I SISTEMI DI GESTIONE E LE CERTIFICAZIONI

Tutti i principali servizi sono certificati ISO 9001:2015 R.I.N.A. IQNet. Il servizio di pulizia e sanificazione è certificato anche ISO 14001:2015.

MODELLO ORGANIZZATIVO DI VOLONTÀ DI SAPERE (D. L. 231/2001)

Il Modello Organizzativo della Cooperativa, elaborato anche sulla base delle “Linee Guida” oggi esistenti in Italia, è composto dalla seguente documentazione:

- **Codice etico**, nel quale sono rappresentati i principi generali (onestà, correttezza, trasparenza, lealtà). Lo scopo del Codice etico è quello di assicurare che i valori etici della cooperativa siano chiaramente definiti, siano espressi i diritti e i doveri e responsabilità della cooperativa nei confronti di tutti i portatori di interesse (socie/soci, dipendenti, fornitori, pubblica amministrazione, banche, ecc.) e stabiliscano le norme di comportamento di tutte le persone coinvolte nell’attività della cooperativa. È rivolto alle socie, ai soci, ai dipendenti, ai dirigenti, agli amministratori e a tutti coloro che instaurano rapporti con la cooperativa. Tutte le persone coinvolte sono tenute al rispetto delle indicazioni contenute.
- **Analisi e valutazione delle aree sensibili** a rischio di commissione dei reati previsti dal D. L. 231/01.
- **Procedure**, che sono integrate con quanto espresso nel codice etico e introducono regole specifiche al fine di evitare la costituzione di situazioni ambientali favorevoli alla commissione di reati in genere, tra questi in particolare dei reati ex Decreto legislativo 231/2001.
- **Sistema di controllo interno**, che è l’insieme degli “strumenti” volti a fornire una ragionevole garanzia per il raggiungimento degli obiettivi di efficienza e di efficacia operativa, affidabilità delle informazioni finanziarie e gestionali, rispetto delle leggi e dei regolamenti, nonché salvaguardia del patrimonio sociale anche contro possibili frodi. Il sistema di controllo interno si fonda e si qualifica su alcuni principi generali, appositamente definiti da modalità operative codificate e da comportamenti adottati dai vertici fino alla base dell’organizzazione. Sono formalizzate e regolarmente eseguite attività di Verifica Ispettiva previste dal nostro sistema qualità e sono regolarmente eseguite e ben documentate le verifiche contabili obbligatorie ex lege.
- **Codice Disciplinare**, in linea con le indicazioni contenute nei CCNL applicabili alla Cooperativa, al nostro regolamento interno a fronte della violazione delle regole interne previste per la prevenzione dei reati.

La cooperativa è iscritta al Registro delle Associazioni e degli Enti che svolgono attività a favore degli immigrati – Seconda Sessione – Ministero del Lavoro, della Salute e delle Politiche Sociali – Direzione Generale dell’Immigrazione al n. C/171/2008/PD.

Volontà di sapere è convenzionata con il Tribunale di Padova per lo svolgimento dei Lavori di Pubblica Utilità, anche con riferimento all’istituto della messa alla prova.

Volontà di sapere è iscritta nell’elenco degli organismi di formazione accreditati dalla Regione Veneto per la Formazione Superiore e Continua al N. A0392.

Volontà di sapere ha sottoscritto la “Carta per le Pari Opportunità e l’Uguaglianza sul lavoro” (Fondazione Solidas, www.solidas.it).



VOLONTÀ DI SAPERE SOCIETÀ COOPERATIVA SOCIALE

RETE CON IL TERZO SETTORE

La cooperativa aderisce a:

- Lega Nazionale delle cooperative e mutue, la più antica delle organizzazioni cooperative italiana, fondata nel 1886 – Legacoop Veneto;
- Consorzio Impresa sociale;
- Isfid Prisma Soc. Coop.;
- Coperfidi Italia;
- Medi SMS Società di Mutuo Soccorso.

Volontà di sapere nel 2013 ha partecipato assieme ad altre cooperative e privati cittadini alla fondazione di Medi SMS, una società di mutuo soccorso operante in conformità alla legge nr. 3818 del 1886, con fini esclusivamente assistenziali in favore dei propri socie/soci.

L'attività di Medi SMS si basa nell'attuazione concreta dei principi di **unione e solidarietà**. Essa insegue la vision di costruire insieme con le imprese in convenzione e gli assistiti un nuovo polo mutualistico scommettendo sui **valori della mutualità**, della **coesione sociale** e della rete di relazioni. Medi SMS ha quindi per obiettivo principale l'organizzazione dell'aiuto vicendevole tra i propri associati.

ORGANIZZAZIONE (STRUTTURA, GOVERNO E AMMINISTRAZIONE)

COMPAGINE SOCIALE

La base sociale di Volontà di sapere è costituita da 103 soci, di cui l'86,41% è rappresentato dalle donne. La Cooperativa è fatta non solo di patrimoni tecnici, di organigrammi, di sedi, di procedure, di mezzi, di materiali, ma è fatta soprattutto di persone. È fatta della propria storia, dei sacrifici dei cooperatori, degli incontri che l'hanno trasformata e accresciuta, dei successi e degli insuccessi che ne hanno segnato l'esistenza.

Standard morali e di qualità adottati:

- ✚ rispetto dei diritti umani;
- ✚ rispetto dei diritti dei lavoratori;
- ✚ tutela contro lo sfruttamento dei minori;
- ✚ garanzia di sicurezza e salubrità sul posto di lavoro (diritto alla salute);
- ✚ libertà di pensiero e di espressione, contro le discriminazioni, le intimidazioni e le molestie;
- ✚ scambio mutualistico, che è la radice della cooperazione;
- ✚ rispetto delle leggi fiscali;
- ✚ parità di genere;
- ✚ inclusione e sostenibilità.

La Cooperativa onora l'impegno preso con socie/soci, risponde all'esigenza di ogni persona di realizzare le proprie aspirazioni materiali, etiche e sociali, pone condizioni di eguaglianza, discute sui processi di lavoro degni per tutti e sulle condizioni di benessere e fornisce occasioni di crescita personale e professionale.



VOLONTÀ DI SAPERE SOCIETÀ COOPERATIVA SOCIALE

La base sociale è variegata: socie/soci sono di diverse nazionalità, vi sono sia persone cosiddette normodotate che soggetti svantaggiati. Socie/soci costituiscono la risorsa fondante di Volontà di sapere e nell'attività della cooperativa, con il loro impegno e la loro partecipazione alle decisioni, occupano una posizione di primaria importanza.

Socie/soci provengono, vivono e appartengono ad una concreta comunità locale e la Cooperativa attraverso loro, appartiene, partecipa e si radica, diventa patrimonio e soggetto di un territorio, di una comunità. Siamo una cooperativa sociale inserita in un sistema più complesso di relazioni e di aspettative con diversi soggetti che interagiscono sulla scena della comunità locale a cui apparteniamo. Per noi, aspettative e bisogni, vincoli e richieste provenienti dal territorio di appartenenza costituiscono elementi da considerare, al fine di instaurare un rapporto di dialogo e di scambio reciproco con tutti i soggetti portatori di interessi in seguito specificati.

EVOLUZIONE NEGLI ANNI

Un modo per leggere la storia della cooperativa è ricostruirla con i dati che riguardano l'ingresso e l'uscita di socie/soci.

Anno	Socie/soci entrati	Socie/soci usciti	Totale anno
2018	31	29	107
2019	17	16	108
2020	15	20	103

GOVERNANCE

Volontà di sapere ha costruito una struttura organizzativa basata sulla valorizzazione delle risorse interne, su di una istanza democratica e sulla costruzione di un modello snello in grado di rispondere alle trasformazioni nel settore sociale. Sono organi della cooperativa l'Assemblea delle/i socie/soci, il C.d.A. e il Collegio Sindacale.

Assemblea dei socie/soci: organo di indirizzo delle politiche aziendali.

Consiglio di Amministrazione:

- Il Presidente del Consiglio di Amministrazione: è il legale rappresentante che svolge un ruolo di indirizzo e coordinamento generale, mantiene rapporti di rappresentanza con l'esterno, sia con la partecipazione ad enti di categoria sia con tutti gli altri interlocutori coinvolti nella vita dell'organizzazione.
- Il Vice Presidente: oltre alla rappresentanza legale in assenza del Presidente, partecipa alla progettazione in relazione agli ambiti di sua competenza.
- I Consiglieri Consiglio di Amministrazione: impegnati nei vari settori.

Il Direttore: segue l'organizzazione gestionale e riferisce al consiglio.

I Responsabili del personale e inserimento lavorativo: gestione del personale e progettazione, programmazione e accompagnamento persone verso percorsi di inserimento lavorativo.



VOLONTÀ DI SAPERE SOCIETÀ COOPERATIVA SOCIALE

I Responsabili della Formazione: progettazione ed erogazione di servizi formativi al personale interno e per aziende private.

I Coordinatori di settore: si occupano del coordinamento produttivo e tecnico professionale nei settori di lavoro, gestione del personale, verifica qualitativa e della circolazione delle informazioni. I coordinatori si incontrano periodicamente con il Direttore per confrontare le proprie attività e discutere insieme quali linee adottare.

La Segreteria: si occupa degli aspetti contabili e della segreteria amministrativa, del rapporto con socie/soci, con i fornitori e clienti.

Socie/soci: è proprio grazie al lavoro delle/dei socie/soci che Volontà di sapere è cresciuta negli anni, perché hanno mantenuto alta qualità sul lavoro, disponibilità, buona educazione che hanno permesso a numerosi nostri clienti di confermarci la loro fiducia negli anni.

Comitato Pari Opportunità: a seguito di un corso di formazione approvato da Fon.Coop codice R10A140125) “Qualità nella gestione delle risorse umane: interventi formativi a sostegno della certificazione di genere”, a cui ha partecipato il 40% del nostro personale, si è costituito il C.P.O. È stato adottato il Metodo POAR®, strumento organizzativo e di pianificazione brevettato da Centro Studi Progetto Donna, che permette di integrare le pari opportunità in tutti gli ambiti di azione dell’azienda.

Organi di controllo: a fine 2019, l’Assemblea dei Soci, nella seduta del 18 dicembre 2019, ha nominato per il triennio 2020 - 2022 il Collegio Sindacale:

- Sindaci effettivi: Giancarlo Bellemo – Presidente, Paolo Perini, Iolanda Spagnuolo;
- Sindaci supplenti: Fabio Occhiali, Davide Lando.

Organismo di Vigilanza: nel corso del 2019 la Cooperativa ha mantenuto attive le disposizioni previste dal D.lgs 231/2001. L’attuale Organismo di Vigilanza è stato nominato dal Consiglio di Amministrazione in data 27 dicembre 2019, ed è composto dal Dott. Giovanni Tappeto.

L’Organismo di Vigilanza ha svolto puntualmente il proprio compito supportando le attività del Cooperativa riunendosi 3 volte nel corso dell’anno e non rilevando criticità.

CONSIGLIO DI AMMINISTRAZIONE

Il Consiglio di Amministrazione è composto da Antonella Pan, Fabio Piubello e Barbara Totolo. Il Consiglio di Amministrazione è convocato dal Presidente ogni due/tre mesi, nonché tutte le volte nelle quali vi sia materia su cui deliberare, oppure quando ne sia fatta domanda da almeno due consiglieri. Le adunanze sono valide quando vi intervenga la maggioranza degli amministratori in carica. Le deliberazioni sono prese a maggioranza assoluta di voto.

Anno	Numero consigli	Consiglieri presenti
2018	10	Sempre presenti
2019	8	Sempre presenti
2020	5	Sempre presenti



VOLONTÀ DI SAPERE SOCIETÀ COOPERATIVA SOCIALE

PRINCIPALI ARGOMENTI AFFRONTATI – ANNO 2020

Negli incontri del C.d.A. si relaziona su nuove commesse di lavoro, sulle varie attività, sugli inserimenti lavorativi, sui rapporti con istituzioni locali, sulle problematiche dei vari cantieri, su problemi di socie/soci, sul sistema gestione integrata qualità/ambiente, sulla partecipazione a convegni, sulla sicurezza sul lavoro, corsi di formazione accreditati e sugli incontri con Legacoop. Si approvano nuove entrate nella Cooperativa oppure si accettano eventuali recessi o qualsiasi altro argomento inerente alle/i socie/soci e alla gestione del personale. Si discute a proposito dell'andamento delle attività della Cooperativa con lo scopo di avere una situazione sempre aggiornata e concreta di valutazione e governo. Le riunioni hanno anche argomenti vari, legati sia ad esigenze più strettamente strategiche sia a necessità più contingenti: gestione Covid-19, modello D.L. 231, appalti vinti, gare d'appalto da fare, formazione personale, formazione superiore e continua, ecc.

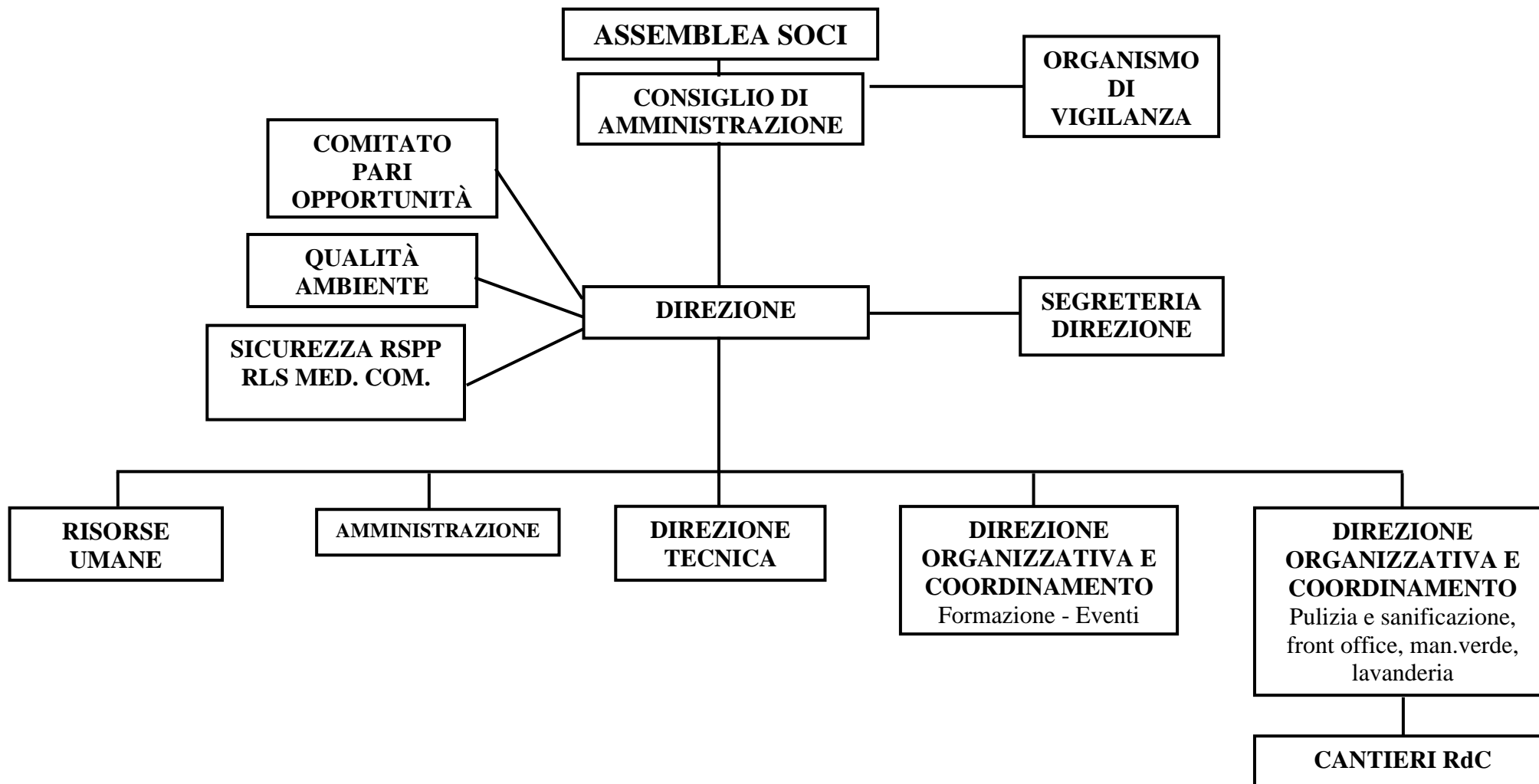
ASSEMBLEE ANNO 2020

L'assemblea è l'organo sovrano della Cooperativa stessa in quanto rappresenta un momento di autogestione e di democrazia cooperativa. Per questo motivo la Cooperativa sensibilizza e stimola socie/soci ad una sempre maggiore partecipazione e ad un migliore coinvolgimento.

Data	Presenti	Argomenti
27/07/2020	28,85%	Bilancio di chiusura 31/12/2019 IV normativa CEE corredato di Nota Integrativa; lettura verbale revisione annuale; riunione annuale sicurezza sul lavoro; sistema qualità aziendale; Covid-19, relazione RSPP; varie ed eventuali.



ORGANIGRAMMA AZIENDALE



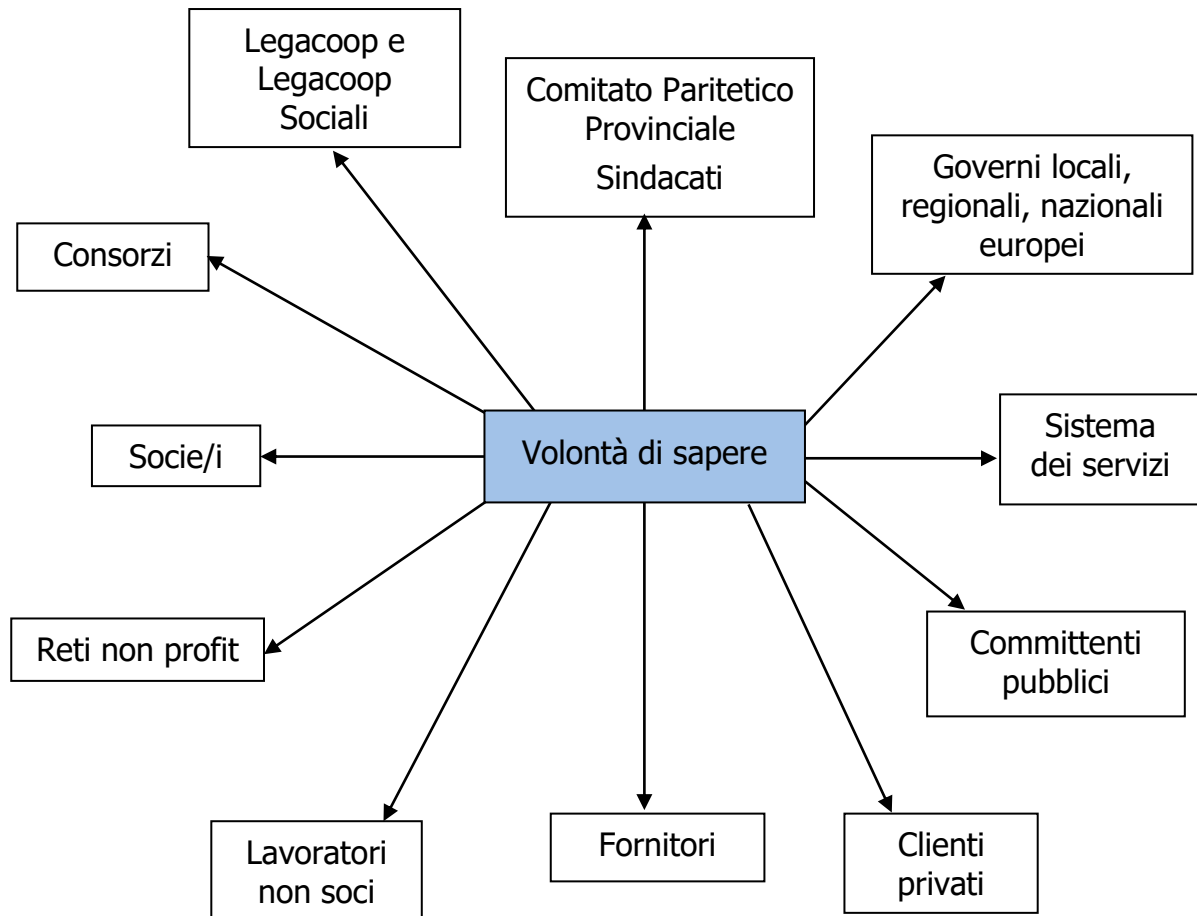


VOLONTÀ DI SAPERE SOCIETÀ COOPERATIVA SOCIALE

PORTATORI DI INTERESSE

MAPPA DEGLI INTERLOCUTORI DI RIFERIMENTO

Per Volontà di sapere l'ascolto e il coinvolgimento dei vari portatori di interesse di riferimento (stakeholder) esterni ed interni è importante per il miglioramento continuo in tutte le sue attività. Interpretare le esigenze del territorio in cui Volontà di sapere opera e costruire rapporti solidi nel tempo, concretizzando il radicamento nel territorio è l'istanza di cui la cooperativa stessa si fa portatrice con la sua esistenza e attraverso le sue attività.



Dall'analisi fatta, molti dei temi ritenuti maggiormente rilevanti sia per Volontà di sapere che per gli stakeholder rientrano nella qualità dell'offerta dei servizi, responsabilità verso la collettività, responsabilità ambientale, responsabilità economico-finanziaria e responsabilità verso le risorse umane.

Il coinvolgimento degli stakeholder è strategico per la Cooperativa al fine di promuovere una cultura partecipativa e inclusiva. I portatori di interesse della Cooperativa sono suddivisi in due gruppi: interni e esterni. I portatori di interessi esterni sono: i Comuni, la Regione del Veneto, il Ministero dell'Immigrazione, il Ministero delle Pari Opportunità, il Tribunale di Padova, le Organizzazioni sindacali, i Rappresentanti di Categoria, altre imprese sociali, fornitori, consulenti, clienti privati, ecc.

I portatori di interesse interni sono socie/soci, socie/soci lavoratrici/lavoratori e lavoratrici/lavoratori dipendenti.



PERSONE CHE OPERANO SOCI LAVORATORI E DIPENDENTI

In questa parte del bilancio sociale si evidenzia la ricaduta occupazionale della cooperativa, il suo apporto al mercato del lavoro in termini di persone occupate: al 31/12/2020 i soci lavoratori e i dipendenti di Volontà di sapere sono 107.

LE CONDIZIONI PROFESSIONALI E LAVORATIVE

Volontà di sapere applica a tutti fin da subito il CCNL delle cooperative sociali ritenendo l'aspetto della regolarità lavorativa e previdenziale un elemento imprescindibile e caratteristico. Il regolamento interno della cooperativa non prevede misure diverse previste dal contratto collettivo nazionale di lavoro.

A tutti i neo assunti la cooperativa nei primi tre giorni di lavoro fornisce la formazione necessaria, affiancandoli ai responsabili di cantiere in base ai settori, sulla sicurezza sul lavoro, sullo svolgimento delle mansioni, sulla conoscenza della cooperativa.

La Cooperativa ha sempre riconosciuto a tutti la possibilità di avanzare nella gerarchia della Cooperativa stessa, promovendo di livello quelle/i socie/soci che si sono dimostrate/i professionali nelle loro mansioni. La valorizzazione delle persone è una delle scelte strategiche che da sempre caratterizzano l'attività di Volontà di sapere nella propria esperienza imprenditoriale e sociale.

COINVOLGIMENTO E DIALOGO

La Cooperativa ha sempre coinvolto socie e soci negli aspetti gestionali e sociali delle attività, attraverso vari strumenti, al fine di ottenere un elevato grado di partecipazione attiva. Il coinvolgimento di socie e soci non avviene solamente in Assemblea, ma gli strumenti di partecipazione che vengono utilizzati sono vari: sito web, Whatsapp, e-mail, telefonate, visite periodiche del Presidente e del Direttore nei vari servizi, cene sociali che di solito vengono fatte a fine o inizio anno, durante le quali, oltre ad avere un momento conviviale che rafforza l'appartenenza alla squadra cooperativa, si discute del bilancio dell'anno e si pongono le basi degli argomenti da discutere nelle future assemblee.

Negli incontri col responsabile del personale, con il Presidente o con il Direttore nei vari cantieri di lavoro ogni socia/socio può proporre temi e argomenti che vengono discussi in modo aperto e trasparente nell'incontro stesso o nelle riunioni fissate successivamente. Gli argomenti trattati sono molteplici: problematiche inerenti all'utilizzo di nuove tecniche di lavoro, valutazioni per soddisfare nel migliore dei modi il cliente, valutazione dei settori già esistenti e dei nuovi settori, problematiche personali, flessibilità, rapporti di comunicazione fra le/i socie/soci, responsabilità delle/i socie/soci, modalità di gestione della Cooperativa, formazione, proposte, ecc.



ANZIANITÀ DI SERVIZIO IN COOPERATIVA ED ETÀ DEI DIPENDENTI

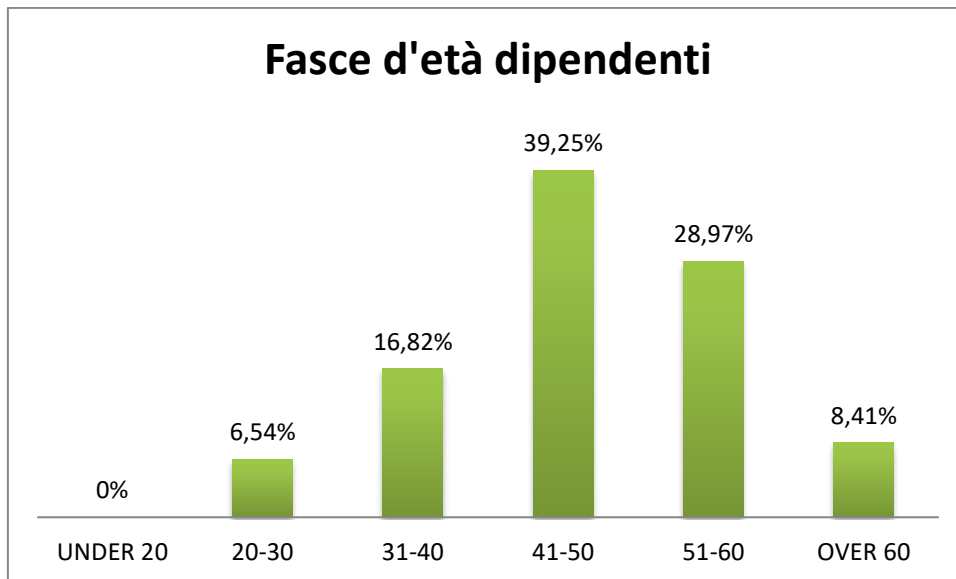
Anzianità in Cooperativa	DIPENDENTI 2020	
	n.	percentuale
0-1 anno	31	28,97%
2-3 anni	33	30,84%
4-5 anni	14	13,08%
6-7 anni	12	11,22%
oltre anni 7	17	15,89%
TOTALE	107	100%

Come si può dedurre dalla tabella sovrastante il 28,97% dei dipendenti fanno parte della nostra Cooperativa da meno di due anni. Il fatto che sia una percentuale piuttosto alta ci fa sperare che, oltre a portare novità e grinta all'attività, Volontà di sapere cresca sempre di più. Coloro che sono all'interno di Volontà di sapere da più tempo, hanno maggiore esperienza e possono certamente insegnare molto ai nuovi arrivati, condividendo ciò che hanno assimilato e ciò che hanno trascorso all'interno della nostra realtà. L'anzianità superiore ai 3 anni sottolinea come i soci lavoratori abbiano trovato nella cooperativa stabilità e opportunità.

Età	DIPENDENTI 2020	
	n.	percentuale
Under 20	0	0%
20-30 anni	7	6,54%
31-40 anni	18	16,82%
41-50 anni	42	39,25%
51-60 anni	31	28,97%
Over 60	9	8,41%
TOTALE	107	100%



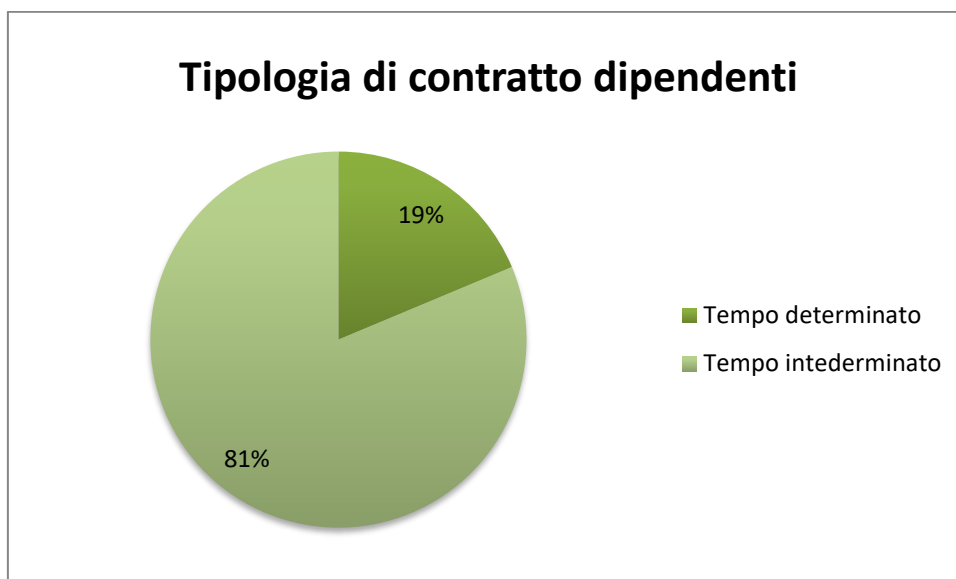
VOLONTÀ DI SAPERE SOCIETÀ COOPERATIVA SOCIALE



Come dimostra il grafico, all'interno della Cooperativa, sono presenti persone di svariate età, ma non vi sono dipendenti under 20.

Le percentuali più elevate riguardano le fasce 41-50 e 51-60 anni.

TIPOLOGIA DI CONTRATTO



L'81% dei dipendenti ha in corso un contratto a tempo indeterminato con la Cooperativa, che permette la stabilità e la programmazione della propria vita sociale e familiare.

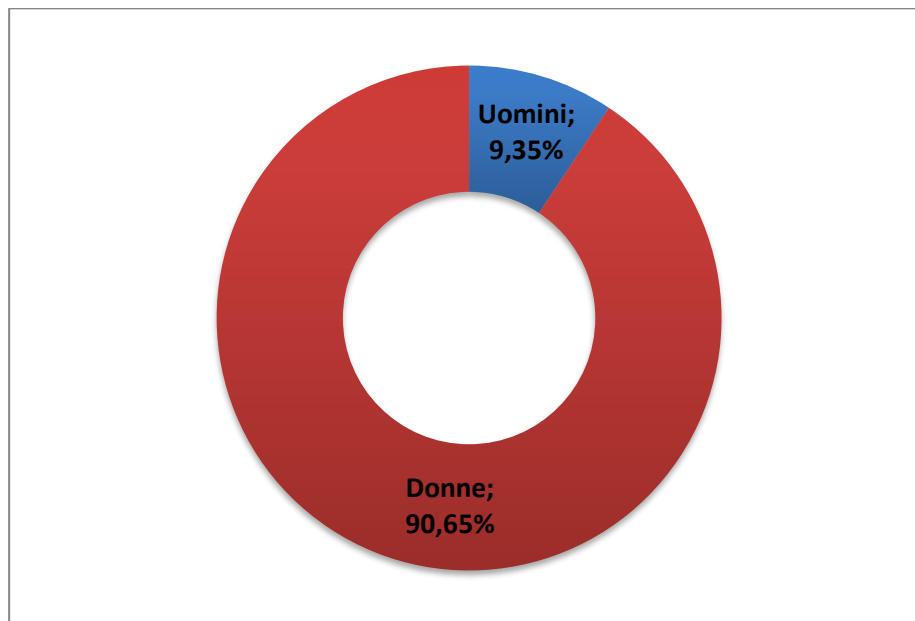


LA PRESENZA DELLE DONNE

Volontà di sapere predispone ogni anno il POAR (Piano Operativo d'Area per le Pari Opportunità) Mod. 04.03 e il Piano di Uguaglianza di Genere Mod. 04.04 del sistema Gestione Integrato, facenti parte della POI 04 Riesame della direzione.

Da sempre, Volontà di Sapere, nel rispetto dei vincoli del servizio e delle caratteristiche di genere, si adopera per migliorare gli aspetti di conciliazione vita-lavoro, sia nelle aree operative e sia in funzioni di responsabilità, con l'inserimento di azioni concrete a favore del proprio personale.

Secondo una ricerca condotta da McKinsey, multinazionale di consulenza strategica, le imprese con maggiore diversità di genere al loro interno hanno il 15% in più di possibilità di far crescere il proprio business. Più donne ci sono, insomma, e più si produce.



Il “Gender Balance” ossia il giusto mix di uomini e donne in azienda è la ragione del successo delle imprese.

Tutto bello, tutto vero. Ma i passi da compiere restano ancora molti.

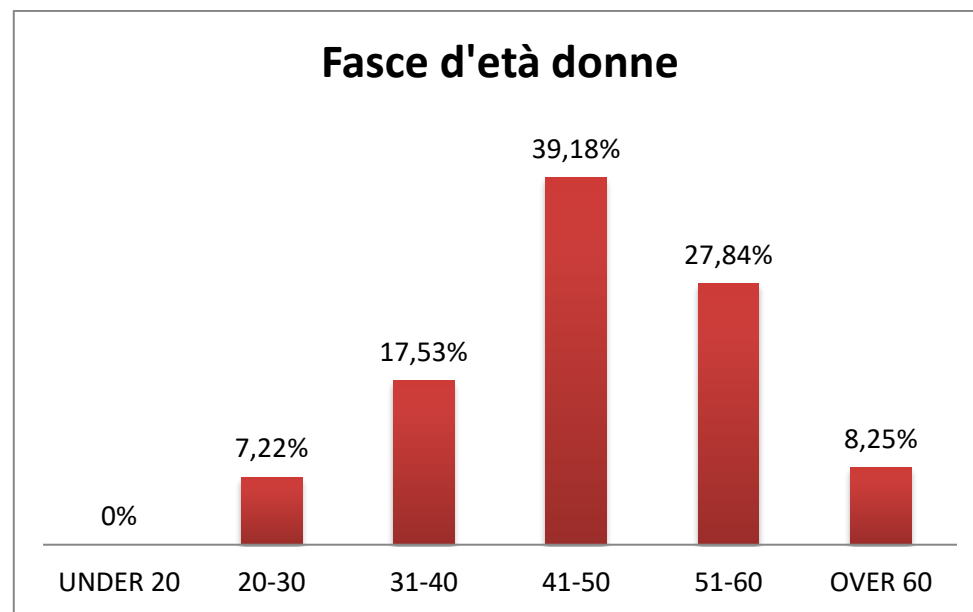
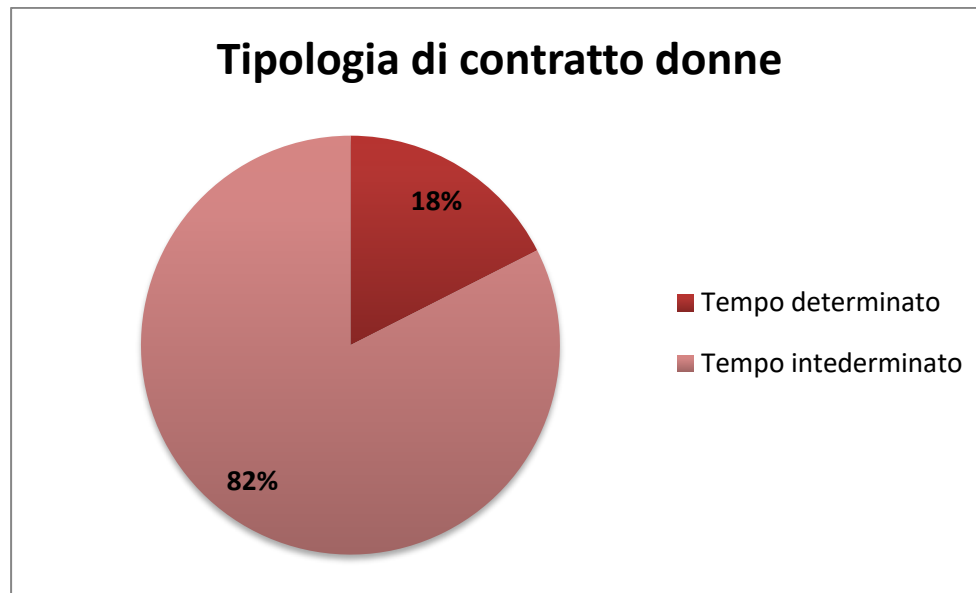
I punti fermi nell'equiparazione di uomo e donna in Volontà di sapere sono:

- uguale retribuzione per uguale mansione;
- uguali opportunità di accesso;
- uguali opportunità di mantenere il posto di lavoro durante la vita, maternità compresa;
- opportunità di sviluppo di competenze e di avanzamento in posizioni di responsabilità e leadership equiparate;
- pratiche di conciliazione vita-lavoro per donne e uomini (congedi di maternità, paternità e possibilità di part-time). L'ufficio del personale è sempre disponibile a cercare le soluzioni per conciliare i tempi di vita dei lavoratori con le esigenze produttive della cooperativa.
- trasferimento buone pratiche ad altre aziende nel proprio contesto territoriale.



VOLONTÀ DI SAPERE SOCIETÀ COOPERATIVA SOCIALE

Una delle nostre volontà maggiori è aiutare a far diventare la parità fra donne e uomini un valore sempre più condiviso, ma anche un valore aggiunto per l'intera economia del nostro Paese. Nel 38° Congresso Nazionale di Legacoop a Roma, Volontà di sapere è stata premiata dall'Onorevole Emma Bonino come "Pioniere" nella valorizzazione del capitale umano femminile.





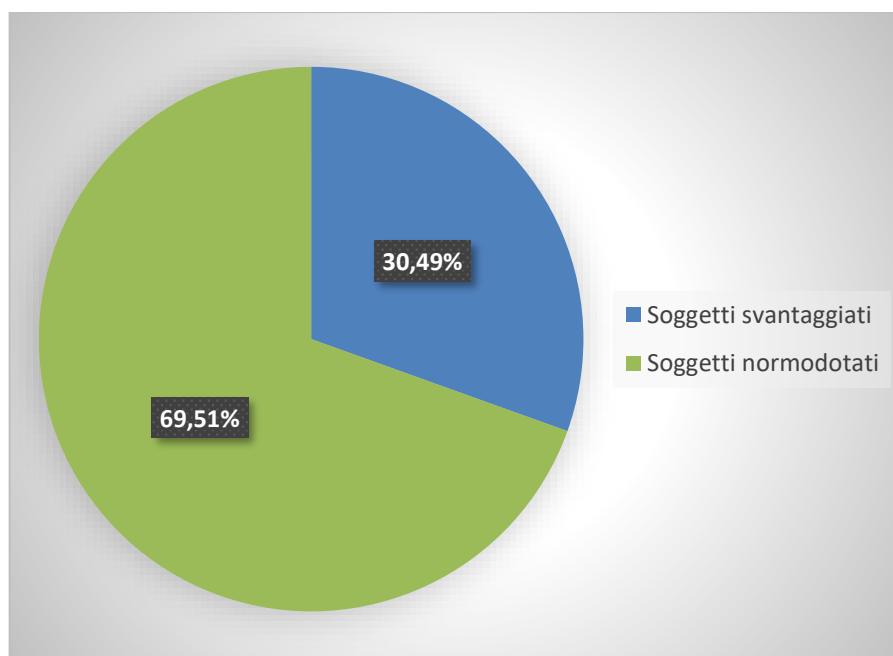
LE ATTIVITÀ DI RECUPERO – INSERIMENTO SOGGETTI SVANTAGGIATI

L'offerta di lavoro della Cooperativa è rivolta a persone che, pur se emarginate dai processi produttivi, siano in grado di assumere ruoli lavorativi con possibilità di partecipazione autonoma alla realizzazione di compiti lavorativi semplici, all'interno di un gruppo di lavoro coordinato da un caposquadra. In questo la Cooperativa si qualifica come impresa produttiva che opera secondo le regole del mercato, producendo servizi in funzione di un risultato economico e sociale.

Il progetto è rivolto a soggetti svantaggiati segnalati da parte di servizi territoriali e comunità terapeutiche che operano nella Regione del Veneto e nei territori dove Volontà di sapere eroga i servizi.

L'area inserimenti lavorativi è coordinata da un responsabile che provvede alle funzioni di selezione, elabora e realizza un progetto di integrazione lavorativa individualizzato, verifica e monitora il percorso, attesta il lavoro svolto e prepara un report da presentare ogni anno all'amministrazione che ha chiesto l'inserimento.

Per quanto riguarda l'aspetto di inserimento al lavoro è fondamentale la rete con i Servizi Sociali degli Assessorati agli Interventi Sociali dei Comuni e delle Province, delle Aziende Ospedaliere, delle ULSS, del Ministero della Giustizia, del Centro Servizi Sociali per adulti, dei Centri per l'impiego della Province, perché la cooperativa diventi strumento a disposizione dei Servizi stessi, creando quel connubio indispensabile per un intervento equilibrato e rispondente alla multiproblematicità nelle varie aree del disagio.





OBIETTIVI DELL'INSERIMENTO

Gli obiettivi dell'inserimento sono:

- a) far apprendere abilità di base per raggiungere il ruolo di lavoratore/lavoratrice;
- b) formazione professionale e avviamento al mestiere in aziende.

In Cooperativa si lavora concretamente e questo permette alle persone inserite di avere un impatto reale e quotidiano con il lavoro, esperienza che richiede impegno, serietà, rispetto delle regole e continuità.

Il lavoro cooperativo può contribuire a far crescere nelle persone atteggiamenti e comportamenti collaborativi e di attenzione a sé e agli altri, soprattutto quando la persona capisce l'importanza di lavorare in gruppo.

Il nostro progetto di inserimento lavorativo assume carattere di temporaneità e la sua durata è limitata nel tempo. L'obiettivo finale è di rendere autonomo l'individuo per portarlo ad un lavoro stabile.

Al fine di delineare un quadro più preciso dell'attività riabilitativa e di recupero attraverso l'integrazione sociale e lavorativa svolta da Volontà di sapere, riportiamo i dati dei socie/soci lavoratori che hanno lavorato in Cooperativa durante l'anno 2020: il rapporto tra il numero dei soggetti svantaggiati e il numero dei normodotati è pari al 30,49%. La maggior parte dei soggetti svantaggiati sono segnalati da comuni della provincia di Padova e Venezia.

Nr. 107 lavoratori soci e dipendenti

Nr. 25 soggetti svantaggiati

N. persone	Certificazione svantaggio	Contratto	Mansione
3	Invalidità civile	CCNL Coop Sociali	Addetta/o alle pulizie
3	L. 381/91	CCNL Coop Sociali	Manutenzione verde
4	L. 381/91 L.R. 23/2006 Reg	CCNL Coop Sociali	Custodia parcheggi
1	Invalidità civile	CCNL Coop Sociali	Custodia parcheggi
2	L. 381/91 L.R. 23/2006 Reg	CCNL Coop Sociali	Aiuto preparazione mostra
2	L. 381/91 L.R. 23/2006 Reg	CCNL Coop Sociali	Accoglienza centralino
7	L. 381/91 Decreto Ministeriale 17/10/2017 Reg. UE n. 651/2014	CCNL Coop Sociali	Addetta/o alle pulizie
1	L. 381/91	CCNL Coop Sociali	Addetta/o alle pulizie
2	L. 381/91 Decreto Ministeriale 17/10/2017 Reg. UE n.651/2014	CCNL Coop Sociali	Custodia parcheggi



PROGETTI INSERIMENTO

Progetto GABBIA-NO

È operativo da gennaio 2010, nasce dalla decennale collaborazione tra la Cooperativa Volontà di sapere ed il Comune di Venezia Direzione Coesione Sociale, Servizi alla Persona e Benessere di Comunità, Servizio Interventi di Prossimità e Centro Donna.

Il Progetto GABBIA-NO, fa parte del “Settore Sociale” della Cooperativa Volontà di sapere, è gestito da un’equipe multi professionale formata da Psicologi, Operatori, Educatori e Mediatori/Mediatrici linguistico-culturali che promuove ed attua Programmi di Protezione Sociale (progetti art. 13 e art. 18) a beneficio di persone vittime di tratta e grave sfruttamento in ambito sessuale, in quello lavorativo, dell’economia illegale e dell’accattonaggio. Nell’anno 2020 sono state accolte 10 persone.

Progetto N.A.Ve.

Volontà di sapere è partner del Progetto NAVE per il servizio di accompagnamento e sostegno all’inserimento lavorativo di vittime di tratta e grave sfruttamento e per servizi di pronta assistenza, accoglienza e integrazione sociale per vittime di tratta e/o grave sfruttamento. Progetto N.A.Ve. è uno dei 21 progetti italiani di contrasto alla tratta di esseri umani finanziati dal Dipartimento Pari Opportunità della Presidenza del Consiglio dei Ministri. Il capofila del progetto N.A.Ve. (Network Antitratta per il Veneto) è il Comune di Venezia Direzione Coesione Sociale, Servizi alla Persona e Benessere di Comunità Servizio Interventi di Prossimità e Centro Donna, in partenariato tra pubblico e privato, con 98 partner diversi.

Importante la presenza attiva della Regione del Veneto. Si lavora nel territorio regionale nell’ambito dell’assistenza e della protezione delle persone vittime di tratta e di grave sfruttamento e si collabora, in un ampio partenariato, al contrasto delle reti criminali che sono alla base della tratta di esseri umani. Grave violazione dei diritti umani.

Nel corso del 2020 sono state inserite 84 persone, nel progetto N.a.Ve. complessivo.

Progetto FOR.TI

In partenariato con Irecoop Veneto, soggetto proponente, è stato presentato il progetto “FOR.TI Formazione e Tirocini per l’occupabilità e l’inclusione sociale attiva di persone in esecuzione penale” - DGR n. 738 del 09/06/2020. Per questo progetto, Volontà di Sapere dovrà realizzare il corso "SARS-COV-2 - Gestione ambienti indoor, pulizia, disinfezione, sanificazione" all’interno della Casa di Reclusione di Padova. Sono previste 40 ore di formazione.

Il progetto FOR.TI è approvato ed ammesso al finanziamento con Decreto Regione Veneto n. 668 del 10/09/2020. Purtroppo attualmente il progetto è fermo a causa dell’emergenza Covid-19.

Negli scorsi anni abbiamo aderito al progetto “Fondo di Solidarietà” che vede come promotori e finanziatori la Caritas, la Diocesi di Padova, la Fondazione Cassa di Risparmio di Padova e Rovigo, la Provincia di Padova, Regione del Veneto con l’inserimento al lavoro di persone svantaggiate segnalate dalle assistenti sociali dei Comuni del territorio. Il progetto prevede 6 mesi di inserimento con borsa lavoro, la prima mensilità a carico della cooperativa.



Progetto “Park Prandina”

Aps Holding Spa, società soggetta all’attività di direzione e coordinamento del Comune di Padova che detiene il 99,99% del capitale sociale, ha in parte finanziato il progetto “Park Prandina” insieme al Fondo Straordinario di Solidarietà per il Lavoro, che lo ha approvato il 6 marzo 2020. Il progetto ha il fine di favorire il reingresso di persone disoccupate e svantaggiate nel mercato di lavoro, tramite un percorso di formazione e tirocinio lavorativo.

Volontà di Sapere ha avuto l’incarico di gestione del percorso di formazione, inserimento lavorativo e di monitoraggio.

È iniziato il 01 luglio 2020, con l’inclusione di n. 5 persone segnalate dallo Sportello Caritas e Comune di Padova.

“Inserimenti lavorativi Padova e Rovigo - Vittime di tratta”

Volontà di Sapere ha presentato in data 01/12/2020 alla Fondazione Cassa di Risparmio di Padova e Rovigo il progetto “Inserimenti lavorativi Padova e Rovigo – Vittime di tratta”, tale percorso è destinato a 10 persone vittime di tratta e/o di grave sfruttamento inserite nel Progetto N.A.Ve. (Network Antitratta Veneto) che hanno domicilio nel territorio di Padova e Rovigo. Il progetto consiste in:

- far acquisire competenze ai partecipanti e poi mappare le possibili opportunità lavorative all’interno delle due province;
- formare i beneficiari in modo specifico rispetto al settore del tirocinio che svolgeranno;
- monitorare il loro inserimento.

Progetto in corso di svolgimento.



LA FORMAZIONE INTERNA

L'obiettivo principale della formazione al nostro personale è quello di far ottenere, perfezionare e misurare le nuove conoscenze, con lo scopo di un miglioramento continuo della qualità dei servizi e per un costante aggiornamento delle competenze delle socie, dei soci e dei lavoratori non soci.

Gli obiettivi principali considerati strategici dalla Cooperativa sono: l'assolvimento degli obblighi formativi inerenti alla sicurezza sul lavoro; la formazione abilitante per l'utilizzo di strumenti informatici e/o di attrezzature e macchinari; la conoscenza del sistema di gestione integrato, la Politica aziendale, il Codice Etico fino alle procedure di servizio; l'aggiornamento relativamente a contenuti professionali.

Nel 2020 abbiamo continuato il nostro impegno nella formazione del nostro personale:

- erogando la formazione per i neo assunti: corsi qualità, ambiente, politica aziendale, codice etico e Dlgs. 231/2001;
- provvedendo ai corsi di aggiornamento per il personale già assunto: corsi di Formazione generale e specifica di sicurezza sui luoghi di lavoro, corsi di emergenza ed evacuazione, privacy.

Con la diffusione del virus SARS-CoV-2, abbiamo ritenuto necessaria la formazione delle/dei nostre/i addette/i che svolgono il loro lavoro in reparti di Case di Riposo, in Centri Medici, in Uffici Pubblici, ecc. con lo svolgimento del corso "NUOVO CORONAVIRUS (SARS-CoV-2) – SICUREZZA DEGLI AMBIENTI E DELLE PERSONE". Alcuni socie/i hanno partecipato anche a corsi specifici della Fondazione Scuola di Sanità Pubblica, erogati on-line.

Il Comitato Pari Opportunità della Cooperativa, inoltre, sta predisponendo un percorso di informazione/formazione e di sensibilizzazione rivolto al nostro personale, riguardo la diversità e i pregiudizi inconsci.

La Diversity Charter (in Italia Carta per le Pari Opportunità e l'Uguaglianza sul luogo di lavoro), che Volontà di sapere ha firmato, è un breve documento che sottolinea l'impegno che l'organizzazione assume volontariamente per promuovere la diversità e le pari opportunità nei luoghi di lavoro, indipendentemente da razza o origine etnica, orientamento sessuale, genere, età, disabilità e religione.

Di seguito elenchiamo i corsi a cui hanno partecipato socie/soci e dipendenti nel 2020:

Data	Corso	Partecipanti	Ore
01/02/2020	Formazione generale sicurezza sul lavoro	2	4
04/02/2020	Aggiornamento RSPP	1	3
15/02/2020	Formazione utilizzo lavasciuga	3	1
12/03/2020	Formazione generale sicurezza sul lavoro	1	4
14/03/2020	Procedure Covid-19	3	2
19/03/2020	Formazione specifica sicurezza sul lavoro	3	4
24/03/2020	Procedure Covid-19	5	1
25/03/2020	Procedure Covid-19	9	1



VOLONTÀ DI SAPERE SOCIETÀ COOPERATIVA SOCIALE

26/03/2020	Procedure Covid-19	4	1
27/03/2020	Procedure Covid-19	5	1
30/03/2020	Procedure Covid-19	5	1
31/03/2020	Procedure Covid-19	5	1
01/04/2020	Procedure Covid-19	3	1
01/04/2020	HACCP	2	1
09/04/2020	Procedure Covid-19	1	1
10/04/2020	Procedure Covid-19	1	1
16/04/2020	Covid-19 – utilizzo perossido di idrogeno	2	2
20/04/2020	Privacy	4	2
08/05/2020	Procedure Covid-19	2	1
09/05/2020	Procedure Covid-19	12	1
11/05/2020	Prevenzione e controllo delle infezioni nel contesto dell'emergenza Covid-19	1	5
30/05/2020	Formazione generale sicurezza sul lavoro	1	4
04/06/2020	Covid-19 – la sicurezza in azienda	3	2
05/06/2020	Formazione generale sicurezza sul lavoro	1	4
12/06/2020	Formazione specifica sicurezza sul lavoro	2	4
31/07/2020	Prevenzione e controllo dell'infezione da SARS-CoV-2 in strutture residenziali sociosanitarie	1	2
02/09/2020	Prevenzione e controllo dell'infezione da SARS-CoV-2 in strutture residenziali sociosanitarie	1	2
09/09/2020	Prevenzione e controllo delle infezioni nel contesto dell'emergenza Covid-19 (per Operatori di supporto)	1	5
10/09/2020	Prevenzione e controllo dell'infezione da SARS-CoV-2 in strutture residenziali sociosanitarie	7	2
10/09/2020	Procedure Covid-19	11	1
13/09/2020	Prevenzione e controllo delle infezioni nel contesto dell'emergenza Covid-19 (per Operatori di supporto)	1	5
15/09/2020	Prevenzione e controllo dell'infezione da SARS-CoV-2 in strutture residenziali sociosanitarie	1	2
22/09/2020	Formazione generale sicurezza sul lavoro	1	4
24/09/2020	Strumenti per riconoscere e prevenire l'aggressione	1	3
05/10/2020	Formazione generale sicurezza sul lavoro	2	4
20/10/2020	Procedure Covid-19	5	2
22/10/2020	Formazione specifica sicurezza sul lavoro	2	4
04/11/2020	Formazione generale sicurezza sul lavoro	1	4
09/11/2020 - 09/12/2020	CTS competenze sociali e civiche	1	40
12/11/2020 - 10/12/2020	Rappresentante dei lavoratori per la sicurezza	1	32



VOLONTÀ DI SAPERE SOCIETÀ COOPERATIVA SOCIALE

Nel 2020 sono state erogate in totale 598 ore di formazione. Le ore medie di formazione per ciascun lavoratore, intese come il rapporto tra il totale delle ore di formazione erogate e il totale degli operatori della Cooperativa, sono 5,59 ore.

	M	F	% M	% F
Ore lavorate tot.	11.282,75	77.944,50	12,65	87,35
Ore formazione	104,50	493,50	17,47	82,53

La formazione ha coperto il 93% dei dipendenti della Cooperativa.

LA GESTIONE DELL'EMERGENZA DA SARS-COV-2

La Cooperativa ha attuato tutti i protocolli emanati dai vari DPCM è riuscita a gestire l'emergenza. Ha predisposto il Protocollo Interno Aziendale per il contrasto al SARS-COV-2.

Il Presidente e il Direttore hanno sempre supportato le socie e i soci con incontri e lettere con indicazioni, suggerimenti e regole di comportamento.

Sono stati acquistati DPI puntualmente forniti a tutto il personale in servizio, per un totale di € 50.777.

Con la chiusura dei servizi a causa dei DPCM emanati dal 24 febbraio, sono state richieste ed accettate 3 domande di FIS (Fondo di integrazione salariale) con anticipo delle retribuzioni da parte della Cooperativa.

A causa dell'epidemia in corso e delle misure di contenimento del Covid-19, abbiamo messo in atto sin da 22 febbraio 2020 la sanificazione degli ambienti di lavoro.

Abbiamo sempre cercato il coinvolgimento e la collaborazione di tutte le persone che lavorano in cooperativa, indispensabile per predisporre e mantenere efficiente il sistema di sicurezza lavorando in stretta collaborazione.

Sono stati individuati i nostri cantieri più a rischio (case di riposo, centri medici, uffici pubblici). Pertanto attivato corsi di formazione per i nostri operatori sulla nuova emergenza sanitaria. Dal 22 febbraio in tutti i cantieri in cui lavoriamo abbiamo messo in atto la sanificazione e disinfezione.

Sono stati attivati in primis in tutte le Case di Riposo dove lavoriamo, considerate più a rischio contagio, corsi specifici di informazione e formazione per i lavoratori sul tema sicurezza sul lavoro, con un particolare focus su questi argomenti:

NUOVO CORONAVIRUS (SARS-CoV-2) – SICUREZZA DEGLI AMBIENTI E DELLE PERSONE

Illustrazione di:

1. indicazioni operative da adottare per la tutela della salute negli ambienti di lavoro sanitari e non sanitari e per garantire una corretta erogazione del servizio di sanificazione in casi di Covid-19;
2. norme di comportamento e procedure per svolgere il servizio di pulizia, di sanificazione e di disinfezione (uso di prodotti e di attrezzature);
3. norme di comportamento e procedure per svolgere il servizio di lavanderia;
4. necessarie misure di prevenzione e protezione;
5. procedure di vestizione e svestizione con i dispositivi di protezione individuale.



VOLONTÀ DI SAPERE SOCIETÀ COOPERATIVA SOCIALE

Il 6 marzo abbiamo mandato a tutti i soci le raccomandazioni di rispettare e seguire scrupolosamente le indicazioni di comportamento quotidiano del nostro Ministero della Salute, per evitare il rischio di allargare il contagio da Covid-19, le Regole di Comportamento e modalità di Lavaggio Mani.

È stata messa in atto una nuova procedura “Norme di comportamento e procedure per Servizio di Pulizia, Sanificazione, Disinfezione e Lavanderia zone rischio” IDL 16.08 Rev. 3 del 20/10/2020.

Si sono programmati corsi come sopra descritti successivamente in tutti i cantieri.

È certo che il virus SARS-CoV-2 ha mutato le condizioni di lavoro in tutti gli ambiti, ma per quanto riguarda la nostra Cooperativa il settore formazione è stato quello ne ha risentito. Nel 2020 non siamo riusciti a portare a termine vari progetti di Formazione Superiore e Continua che avevamo proposto ai nostri partner.

OBIETTIVI E ATTIVITÀ LA COOPERATIVA E IL MERCATO

OBIETTIVI SOCIALI

Ci impegniamo a:

- ✚ contribuire al complesso percorso di riabilitazione e inserimento socio-lavorativo persone svantaggiate e di chi, per diverse ragioni, è escluso dal mercato del lavoro;
- ✚ operare nel mondo del lavoro producendo posti di lavoro reali e coniugando le ragioni della competizione economica con il rispetto e la dignità della persona;
- ✚ incrementare il senso di appartenenza di socie/soci e rafforzare lo spirito di squadra per avere fiducia reciproca e dialogo sempre maggiore;
- ✚ valorizzare il lavoro di socie/soci costruendo insieme il miglior governo, la migliore dotazione manageriale, il miglior patrimonio professionale per la soddisfazione dei socie/soci, dei clienti, dei vari interlocutori e della comunità;
- ✚ costruire nuove proposte imprenditoriali affidabili che garantiscono successo e prospettive di sviluppo.

Siamo un progetto imprenditoriale collettivo, perché una cooperativa è un soggetto costituito da un gruppo di persone. **La cooperativa è cresciuta grazie alla voglia, alla professionalità e all'impegno di socie/soci, attori e partecipi in questa impresa.**

Costruire proposte imprenditoriali affidabili e innovative che garantiscono successo e prospettive di sviluppo è l'obiettivo e la politica di Volontà di sapere. Le relazioni di mercato sono spesso il principale modo in cui la cooperativa si relaziona con i clienti, i fornitori e la comunità e devono essere basate sull'affidabilità e su un rapporto di fiducia.

La cooperativa opera in più settori, svolge differenti attività e offre numerosi servizi, quindi anche la sua clientela rappresenta una compagine variegata (pubblici e privati).



I servizi effettuati:

- ❖ **Servizi di pulizia e sanificazione:** presso residenze per anziani, centri medici e fisioterapici, enti pubblici e privati. Settore portante della cooperativa. Alcuni nostri principali clienti: Centro Medico di Fisioterapia di Padova, di Bassano e di Castelfranco Veneto, Cooperativa Sociale di Solidarietà Promozione Lavoro, Comune di Riese Pio X, Comune di Due Carrare, Comune di Pernumia, Comune di Romano d'Ezzelino, Comune di Cartigliano, Comune di Soave, Aps Holding Spa, Anni Sereni Srl, BusItalia Veneto Spa.
- ❖ **Formazione:** Progettato e gestito corsi di formazione professionale in collaborazione con Enti Pubblici e Privati. Abbiamo concluso il percorso formativo per le/i Operatrici/Operatori Volontarie/Volontari del Servizio Civile Universale, gara dell'Università di Padova Ufficio Engagement. Un'esperienza importante per la nostra Cooperativa, sia a livello professionale sia a livello umano.
- ❖ **Servizi di mediazione culturale:** da anni ci occupiamo del servizio di mediazione culturale per enti pubblici e privati. In collaborazione con Impresa Sociale, per il Comune di Venezia eseguiamo il Servizio di mediazione linguistico culturale a supporto delle attività delle unità operative complesse "Lavoro di strada - Interventi a bassa soglia" e "Protezione sociale". Dal 1997 la Cooperativa inserisce al lavoro donne vittime di tratta in collaborazione con il Comune di Venezia Direzione Coesione Sociale, Servizi alla Persona e Benessere di Comunità.
- ❖ **Organizzazione di Congressi e Convegni:** Volontà di sapere negli anni ha acquisito una solida esperienza nell'organizzazione e nella gestione di congressi ed eventi aziendali, meeting ed eventi di varia natura. Nel 2019 abbiamo gestito il Congresso "Incontri di Medicina del Dolore", svoltosi a Padova nella sede dell'Istituto Barbarigo di Padova, Provider Università di Padova - DIMED. A causa del SARS-COV-2 nel 2020 non è stato possibile gestire eventi.
- ❖ **Manutenzione del verde:** Volontà di sapere si occupa altresì della manutenzione del verde per enti pubblici e privati. Abbiamo eseguito la manutenzione del verde nei parcheggi gestiti da Aps Holding Spa e per il Comune di Pernumia.

Volontà di sapere monitora la qualità dei servizi erogati attraverso periodiche indagini di rilevazione della soddisfazione dei clienti.

La misurazione viene effettuata attraverso indicatori: tempestività, puntualità e regolarità, efficacia e qualità del servizio in generale.

I servizi della Cooperativa sono erogati nei confronti di Enti Pubblici, i cui rapporti hanno origine attraverso la partecipazione a gare d'appalto e appalti ad evidenza pubblica (M.E.P.A.), e di aziende private.

Il nostro ufficio gare si occupa delle procedure di partecipazione, analizza i tipi di gare e collabora con altre cooperative e imprese in ATI, RTI o subappalto.



LA SICUREZZA SUL LAVORO

La politica della Cooperativa, in tema di sicurezza, si pone come principale obiettivo quello di ridurre al minimo i rischi legati all'ambiente di lavoro. Negli incontri avuti con i soci durante l'anno si sono trattati numerosi argomenti quali problematiche inerenti all'utilizzo di nuove tecniche di lavoro, sicurezza sul lavoro, utilizzo di prodotti e macchinari, aggressività sul posto di lavoro, valutazioni per soddisfare nel migliore dei modi il cliente, emergenza SARS-COV-2.

Negli incontri si raccomanda ai soci di rispettare le regole, di impegnarsi, di avere rispetto e dedizione nel lavoro. Tutti si devono impegnare per mantenere il proprio lavoro, aumentare lo spirito di gruppo, lavorare in squadra nel rispetto dei colleghi di lavoro e migliorare la soddisfazione del cliente e la sicurezza sul lavoro.

Nell'organizzazione di Volontà di sapere sono presenti:

1. il RSPP (Responsabile del Servizio di Prevenzione e Protezione);
2. il Medico Competente;
3. i preposti;
4. il RLS (Responsabile della Sicurezza dei Lavoratori);
5. i responsabili dei vari cantieri.

Sono stati redatti il Documento di Valutazione dei Rischi e i piani di emergenza.

È stato predisposto il Manuale di sicurezza per indicare e spiegare i pericoli nei quali gli operatori di Volontà di sapere possono incorrere nel compimento del proprio lavoro e per diffondere una serie di regole ed accorgimenti che possono aiutare a prevenirli.

In materia di gestione della sicurezza sui luoghi di lavoro l'impegno della Cooperativa è rivolto ad un sempre maggiore coinvolgimento di socie/soci con iniziative di formazione e con la ricerca di dispositivi di protezione individuale dalle maggiori prestazioni e dal miglior comfort, anche in risposta alle esigenze del singolo socie/socio lavoratore.

È doveroso sottolineare che i responsabili dei cantieri si sono sempre occupati della formazione di socie/soci, nel proprio ambito di lavoro.

**SITUAZIONE ECONOMICO-FINANZIARIA**

Volontà di sapere è una cooperativa a mutualità prevalente. Le attività svolte dalla Cooperativa nell'anno 2020 sono rivolte al perseguimento dell'interesse generale della comunità, alla promozione umana e all'integrazione sociale dei cittadini, coerentemente con quanto sancito dalla Legge 381/1991.

In base ai parametri evidenziati nella tabella sottostante, si attesta che permane la condizione di mutualità prevalente, in quanto nell'esercizio 2020 l'attività svolta con i soci rappresenta l'88,13% dell'attività complessiva. Si precisa, che per il calcolo della prevalenza, si è tenuto conto sia della forza lavoro costituita da personale assunto con contratto di lavoro subordinato, sia da ditte terze delle quali la Cooperativa si è avvalsa per il completamento delle commesse acquisite.

B9 Costo del personale		Esercizio 2020
A)	Costo personale socio	1.632.570
B)	Costo personale non socio	194.778
C)	Totale	1.827.349
B7 Costo delle prestazioni ricevute		
A)	Costo prestazioni da socio	-
B)	Costo prestazioni da non socio	25.084
C)	Totale	25.084
Calcolo della prevalenza		
Determinazione della media ponderata per il calcolo della prevalenza		
B9 lettera A + B7 lettera A		x 100 = 88,13%
B9 lettera C + B7 lettera C		



INDICATORI ECONOMICI

In termini di risultato della gestione, il valore della produzione 2020, calcolato come somma dei ricavi caratteristici, di altri ricavi e proventi è pari a € **2.132.490**, con un decremento di circa il 3% rispetto al 2019. I costi della produzione, escluso il personale, sono aumentati rispetto al 2019 di circa l'8%. L'aumento di tali costi è dovuto soprattutto all'acquisto dei D.P.I. necessari per lo svolgimento dei servizi in questo periodo di pandemia. L'utile dell'esercizio è pari a € 7.998.

Visto il periodo che stiamo attraversando, riteniamo il risultato economico conseguito soddisfacente, in quanto conferma la continuità di una buona gestione che da tempo caratterizza la nostra Cooperativa.

Molte delle risorse che impieghiamo sono risorse umane e un'organizzazione qualificata ed efficiente è la chiave di successo per la nostra Cooperativa.

Sintesi dei dati di bilancio al 31/12/2020:

STATO PATRIMONIALE	
Attivo:	
A) Crediti v/soci per versamenti ancora dovuti	€ 0
B) Immobilizzazioni	€ 45.990
C) Attivo Circolante	€ 1.020.006
D) Ratei e risconti	€ 10.231
Totale attivo circolante	€ 1.076.227
Passivo:	
A) Patrimonio netto	€ 393.277
B) Fondi per rischi e oneri	€ 40.000
C) Trattamento di fine rapporto di lavoro subordinato	€ 9.057
D) Debiti	€ 486.677
E) Ratei e Riconti	€ 147.216
Totale Passivo	€ 1.076.227



VOLONTÀ DI SAPERE SOCIETÀ COOPERATIVA SOCIALE

CONTO ECONOMICO	
A) Valore della produzione:	
1) ricavi vendite e prestazioni	€ 2.040.856
5) altri ricavi e proventi	€ 91.634
Totale valore della produzione	€ 2.132.490
B) Costi della produzione:	
6) per materie prime, sussidiarie, di consumo e di merci	€ 130.083
7) per servizi	€ 112.943
8) per godimento beni di terzi	€ 19.838
9) per il personale	€ 1.827.349
10) ammortamenti e svalutazioni	€ 24.189
14) oneri diversi di gestione	€ 10.048
Totale costi della produzione	€ 2.124.450
C) Proventi e oneri finanziari	€ 42
Utile dell'esercizio	€ 7.998

CONTRIBUTI PERCEPITI

Nel corso del 2020 la Cooperativa ha ricevuto contributi pari a € 27.457, così formati:

- € 16.207,00 erogati da Invitalia come rimborso per una parte dei DPI acquistati;
- € 11.250,00 erogati dal Fondo Straordinario di Solidarietà per il Lavoro per un progetto di inserimento lavorativo promosso da Aps Holding Spa.

VALORE ECONOMICO CREATO E DISTRIBUITO

L'esame del Valore Aggiunto rappresenta una connessione tra la contabilità generale d'esercizio e il Bilancio Sociale e descrive la ricchezza realizzata dall'operosità della Cooperativa a vantaggio della comunità.

La Cooperativa, svolgendo le sue attività, crea una ricchezza (Valore Aggiunto) a favore di tutti i portatori di interesse sia interni che esterni, i cosiddetti stakeholders.

La ricchezza economica distribuibile da Volontà di Sapere è pari a € 1.861.410.

Nella tabella sottostante si può osservare che nel 2020, come negli anni precedenti, la maggior parte della ricchezza è stata distribuita ai soci lavoratori e dipendenti.



VOLONTÀ DI SAPERE SOCIETÀ COOPERATIVA SOCIALE

CALCOLO DEL VALORE AGGIUNTO

VALORE AGGIUNTO GLOBALE	2020	2019
<i>ricavi</i>	2.040.856	2.175.267
<i>altri ricavi e proventi</i>	55.614	19.688
<i>variazione delle rimanenze di lavori</i>	0	0
A) VALORE DELLA PRODUZIONE	2.096.470	2.194.955
<i>costi per materie prime e materiali di consumo</i>	130.083	92.827
<i>variazione delle rimanenze di materie prime e materiali di consumo</i>	0	0
<i>costi per servizi</i>	110.131	120.696
<i>costo per lavoro interinale</i>	2.812	4.036
<i>costo godimento beni di terzi</i>	19.838	21.463
<i>oneri diversi di gestione</i>	5.541	5.353
B) COSTI INTERMEDI DELLA PRODUZIONE	268.403	244.374
VALORE AGGIUNTO CARATTERISTICO (=A-B)	1.828.067	1.950.581
<i>proventi finanziari</i>	15	36
<i>oneri finanziari</i>	-57	-34
<i>proventi straordinari</i>	36.019	3.858
<i>oneri straordinari</i>	-2.633	-1.902
C) COMPONENTI ACCESSORI E STRAORDINARI	33.344	1.958
VALORE AGGIUNTO GLOBALE LORDO = RICCHEZZA DISTRIBUIBILE	1.861.410	1.952.539
REMUNERAZIONE DEL PERSONALE	1.827.349	1.877.356
<i>remunerazioni dirette (salari e stipendi)</i>	1.362.832	1.406.209
<i>remunerazioni indirette (oneri sociali)</i>	379.362	386.097
<i>altri costi per il personale</i>	85.155	85.049
REMUNERAZIONE DELLA PUBBLICA AMMINISTRAZIONE	1.875	1.832
<i>imposte sul reddito</i>	0	0
<i>altre imposte e tasse</i>	1.875	1.832
REMUNERAZIONE DEI SOCI	0	0
<i>Ristorno o altre forme</i>	0	0
REMUNERAZIONE DEL CAPITALE DI CREDITO	0	0
<i>oneri per capitale a breve termine</i>	0	0
<i>oneri per capitale a lungo termine</i>	0	0
REMUNERAZIONE DELL'AZIENDA	32.187	70.753
<i>accantonamenti a fondi rischi</i>	0	0
<i>accantonamenti a riserva</i>	7.998	44.889
<i>ammortamenti</i>	24.189	25.864
LIBERALITÀ ESTERNE	0	2.598
<i>erogazioni ad associazioni e ONLUS</i>	0	1.210
<i>erogazioni a movimento cooperativo (es. 3% a fondi mutualistici)</i>	0	1.388
VALORE AGGIUNTO GLOBALE LORDO = RICCHEZZA DISTRIBUITA	1.861.410	1.952.539



ALTRE INFORMAZIONI

IL RAPPORTO CON L'AMBIENTE E IL TERRITORIO

Certificazione ISO 14.001:2015 per il servizio di pulizia e sanificazione

Le attività di Volontà di sapere non hanno un impatto negativo e/o notevole sull'ambiente naturale e sugli ambienti urbani in cui opera. Anzi, riteniamo il tema dell'attenzione ambientale uno dei riferimenti principali della nostra identità.

L'impegno della Cooperativa si sviluppa in più direzioni:

- formazione tematiche ambientali ISO 14001:2015;
- stimolo e sensibilizzazione dei socie/soci su risparmio, recupero e riciclaggio delle risorse;
- partecipazione ad iniziative e collaborazioni su tematiche ambientali;
- attenta manutenzione e controllo delle attrezzature e dei mezzi di trasporto della Cooperativa.

Negli uffici amministrativi e nei posti di lavoro viene realizzata la raccolta differenziata di: vetro, carta e plastica, umido e secco.

Nei settori operativi viene ricercato:

- + l'utilizzo di materiali non tossici;
- + ricerca di prodotti e metodi a basso impatto ambientale;
- + riduzione del consumo di acqua e di prodotti;
- + la scelta di prodotti e materiali meno nocivi;
- + l'uso razionale delle attrezzature;
- + l'uso di attrezzature protettive;
- + la cura nell'utilizzo e nella risistemazione dei vari ambienti;
- + il corretto smaltimento di ogni tipo di rifiuto.

Interpretare le esigenze del territorio in cui opera e costruire rapporti solidi nel tempo è uno dei valori fondanti di Volontà di sapere.

INIZIATIVE SOCIO-CULTURALI:

- + Iniziative con il Comune di Venezia Direzione Coesione Sociale "Giornate Europee Contro la tratta";
- + Partecipazione a convegni a livello locale, regionale e nazionale;
- + Partecipazione a Seminari specifici;
- + Organizzazione di seminari e convegni;
- + Sostegno iniziative sociali "Torneo Calcetto Due Carrare";
- + Sostegno Regione del Veneto per Disastro Vaia e Acqua grande a Venezia.

Nel 2013 Collaborazione con Mismaonda nello spettacolo Teatrale di Serena Dandini "Ferite a morte" nelle date di Mestre e San Giorgio delle Pertiche assieme ai centri Antiviolenza di Venezia e Padova.



OBIETTIVI FUTURI

Il miglioramento continuo è il principale obiettivo di Volontà di Sapere e sarà gestito costantemente, con le modalità previste dalla procedura POI 09 “Misurazione e miglioramento”, mediante la misurazione degli indici precedentemente definiti e la loro analisi.

Gli obiettivi strategici per il 2021:

- 1) Mantenimento Accreditamento regionale per la formazione;
- 2) Miglioramento continuo Mantenimento/Aumento del fatturato;
 - a) Marketing; due corsi di formazione finanziati, 1 FS e 1 FC.

Questi obiettivi strategici sono stati formalizzati nel documento Obiettivi per la qualità - Ambiente - piano di miglioramento 2020/2021.

Inoltre questi si integrano con l'obiettivo primario dell'organizzazione: Salvaguardia dei redditi e dei diritti di tutti i soci lavoratori. Resistenza ad oltranza nella permanenza del mercato, consolidamento nel rapporto con i clienti.

La direzione per raggiungere gli obiettivi prefissati ha messo a disposizione le risorse.

Un ringraziamento va a tutte/i le/i socie/soci lavoratrici/ori con la speranza che continuino ad impegnarsi con responsabilità per far crescere "Volontà di Sapere". Le/I socie/soci costituiscono la risorsa fondante della Cooperativa e, con il loro impegno e la loro partecipazione alle decisioni, occupano una posizione di primaria importanza.